

Hoofdstuk 13: Verblijfstoerisme

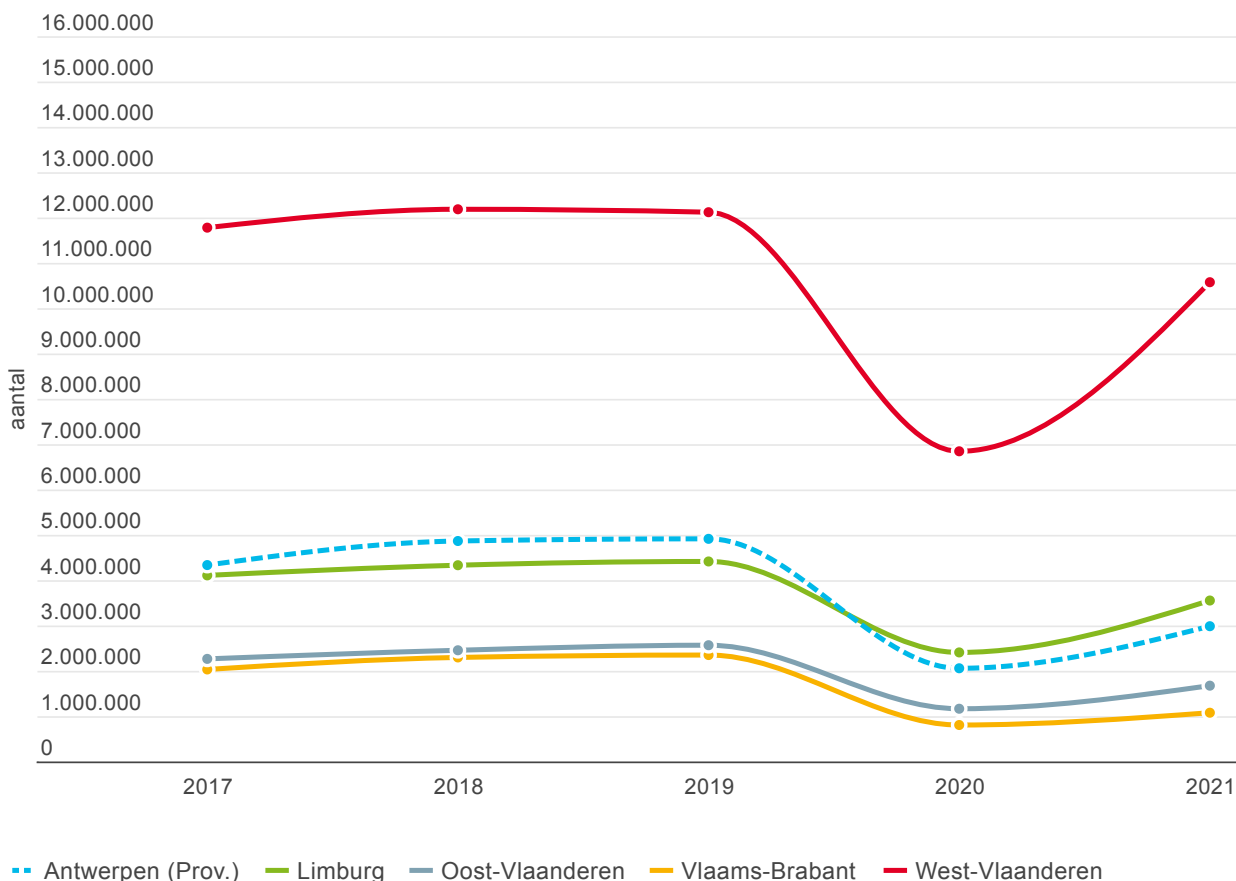
Binnen dit thema brengen we de verblijfstoeristische vraag in kaart aan de hand van de overnachtingen en aankomsten in **West-Vlaanderen**. Er is sprake van een aankomst als een persoon in een collectief logiesverstrekkend verblijf aankomt en daar minstens 1 nacht verblijft. Een overnachting is iedere nacht die een gast in een collectief logiesverstrekkend bedrijf doorbrengt of is geregistreerd. Het aantal overnachtingen wordt dus berekend door het aantal aankomsten (personen) te vermenigvuldigen met het aantal nachten dat het gezelschap verblijft.

De cijfers geven een inzicht in het aantal aankomsten en overnachtingen per maand (exclusief de directe verhuur aan de kust). We maken voor het totaal aantal overnachtingen en aankomsten binnen een bepaald jaar een onderscheid naar de herkomst van de toerist en het logiestype waarin de bezoeker verbleven heeft. Voor de interpretatie van de cijfers van 2020 en 2021 is het van belang om rekening te houden met de lockdowns als gevolg van de coronapandemie ([zie voetnoot 1](#)).

13.1 Verblijfstoeristische vraag: overnachtingen

Grafiek 13.1 toont per provincie het aantal overnachtingen op jaarbasis. Deze grafiek toont zeer goed de impact van de coronacrisis op het verblijfstoerisme.

Grafiek 13.1 | Overnachtingen op jaarbasis, per provincie (2017-2021)

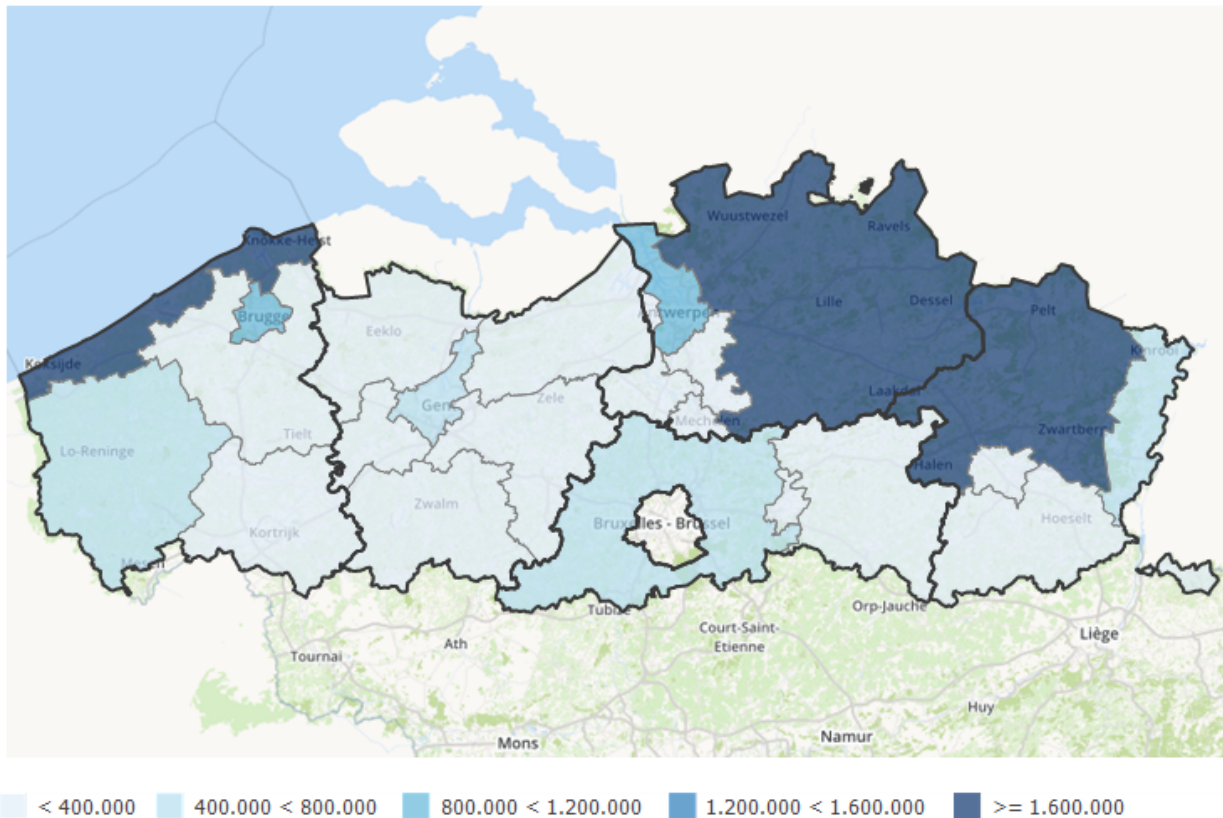


Bron: Statbel | provincies.incijfers.be



De verschillende toeristische regio's kennen een verschillend aantal overnachtingen. Dat wordt getoond in *kaart 13.1*.

Kaart 13.1 | Overnachtingen per toeristische regio, aantallen (2021)

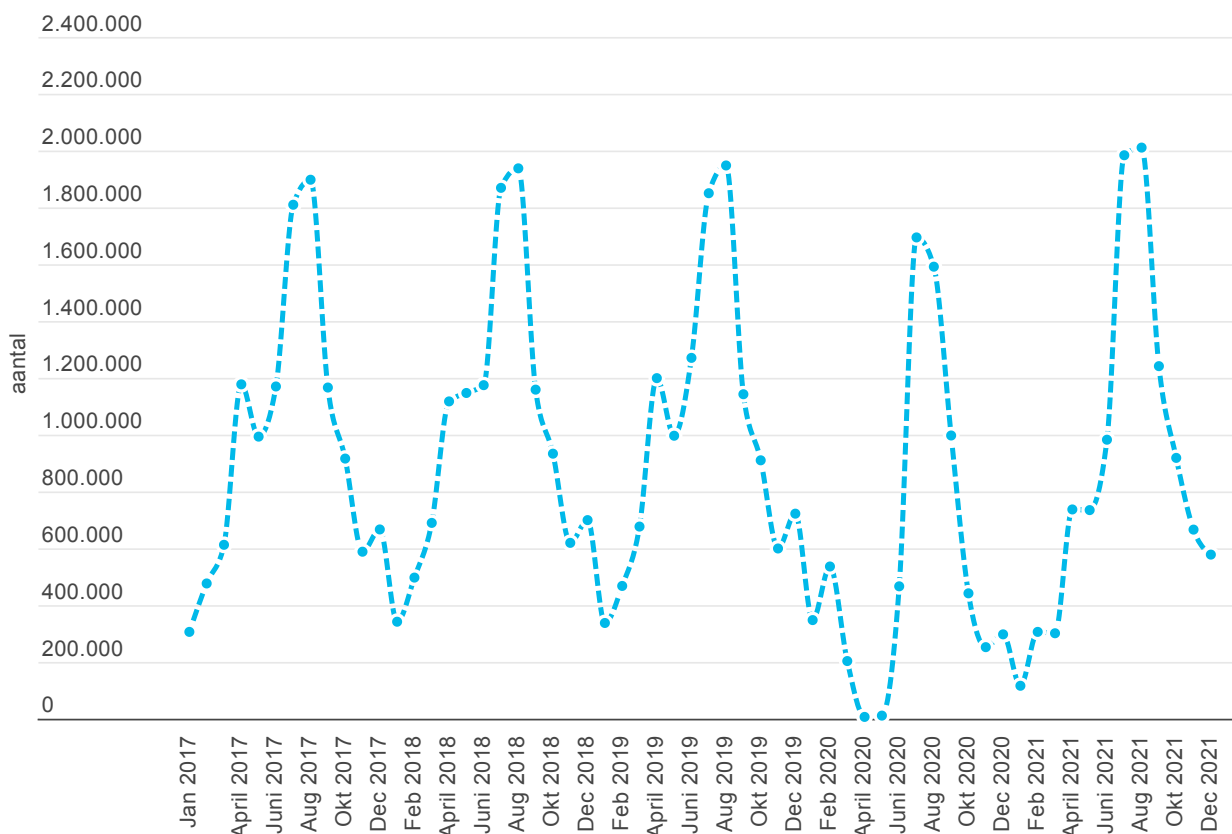


Bron: Statbel | provincies.incijfers.be



In *grafiek 13.2* zien we per maand het aantal overnachtingen in **West-Vlaanderen**. Deze figuur toont niet alleen de evolutie van het aantal overnachtingen over de jaren, maar ook hoe het aantal overnachtingen varieert doorheen het jaar. Logischerwijs ligt de piek in het aantal overnachtingen in de zomer. In de voorbije jaren lag het hoogste aantal overnachtingen in een maand tijd op **2.010.456** overnachtingen, dit was in **aug 2021**. Het kleinste aantal overnachtingen stellen we vast in **april 2020** (**6.501** overnachtingen).

Grafiek 13.2 | Evolutie van het aantal overnachtingen in West-Vlaanderen (Jan 2017-Dec 2021)



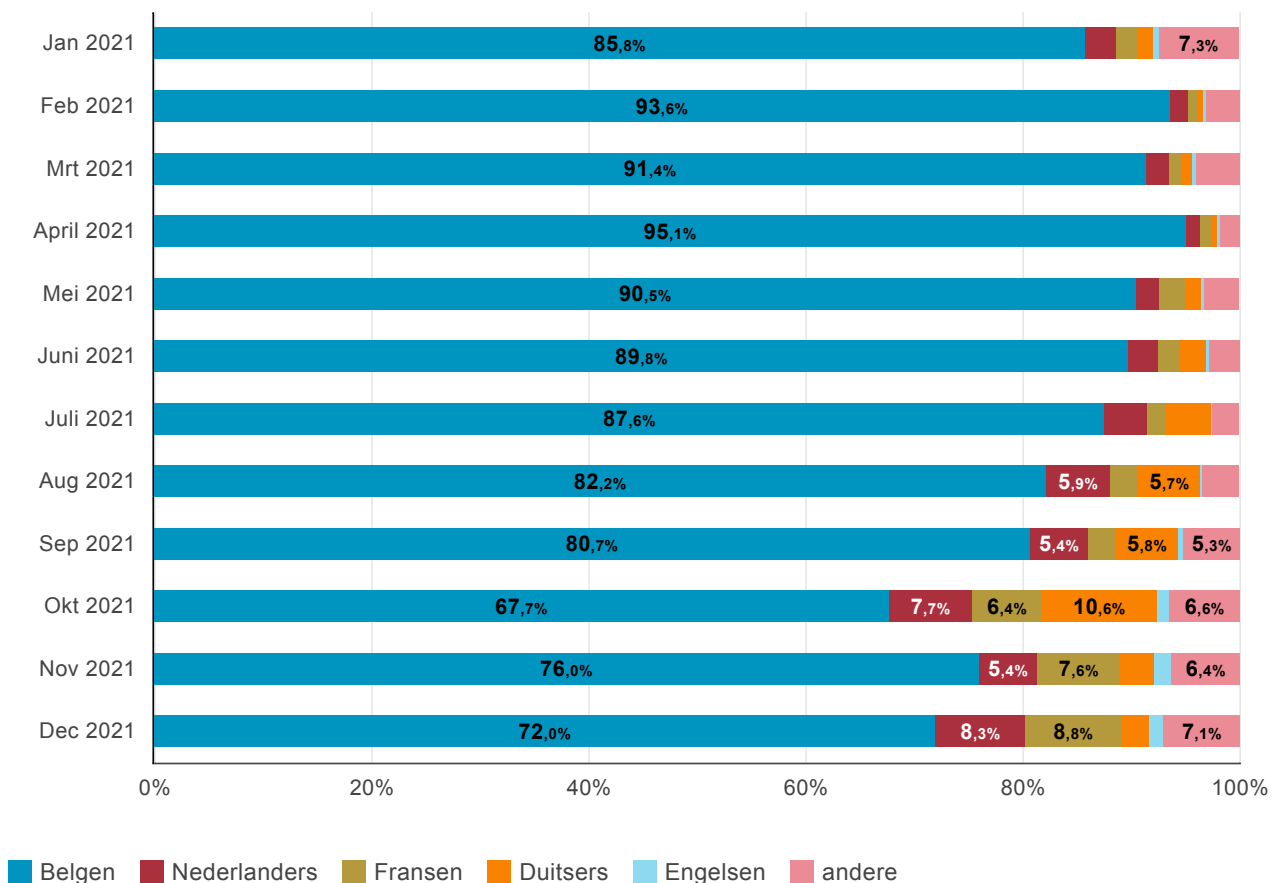
Bron: Statbel | provincies.incijfers.be



Overnachtingen kunnen opgesplitst worden naar herkomstland en logiestype.

Grafiek 13.3 toont het aantal overnachtingen naar herkomstland voor **West-Vlaanderen**. In **juli 2021** zijn de Belgen goed voor **87,6%** van de overnachtingen, **12,4%** is een overnachting door niet-Belgen. De overnachtingen door niet-Belgen kunnen nog meer gedetailleerd bekeken worden. Van het totaal aantal overnachtingen in **West-Vlaanderen** waren er in **juli 2021 3,9%** overnachtingen door Nederlanders. Daarnaast ging het om **1,8%** overnachtingen door Fransen, **4,1%** overnachtingen door Duitsers en **0,1%** overnachtingen door Engelsen. In **2,4%** van de overnachtingen betrof het overnachtingen vanuit andere landen. Zoals volgt uit volgende grafiek varieert het aandeel van elk van de herkomstlanden door het jaar heen.

Grafiek 13.3 | Overnachtingen naar herkomstland in West-Vlaanderen, % t.o.v. totaal aantal overnachtingen (Jan 2021-Dec 2021)

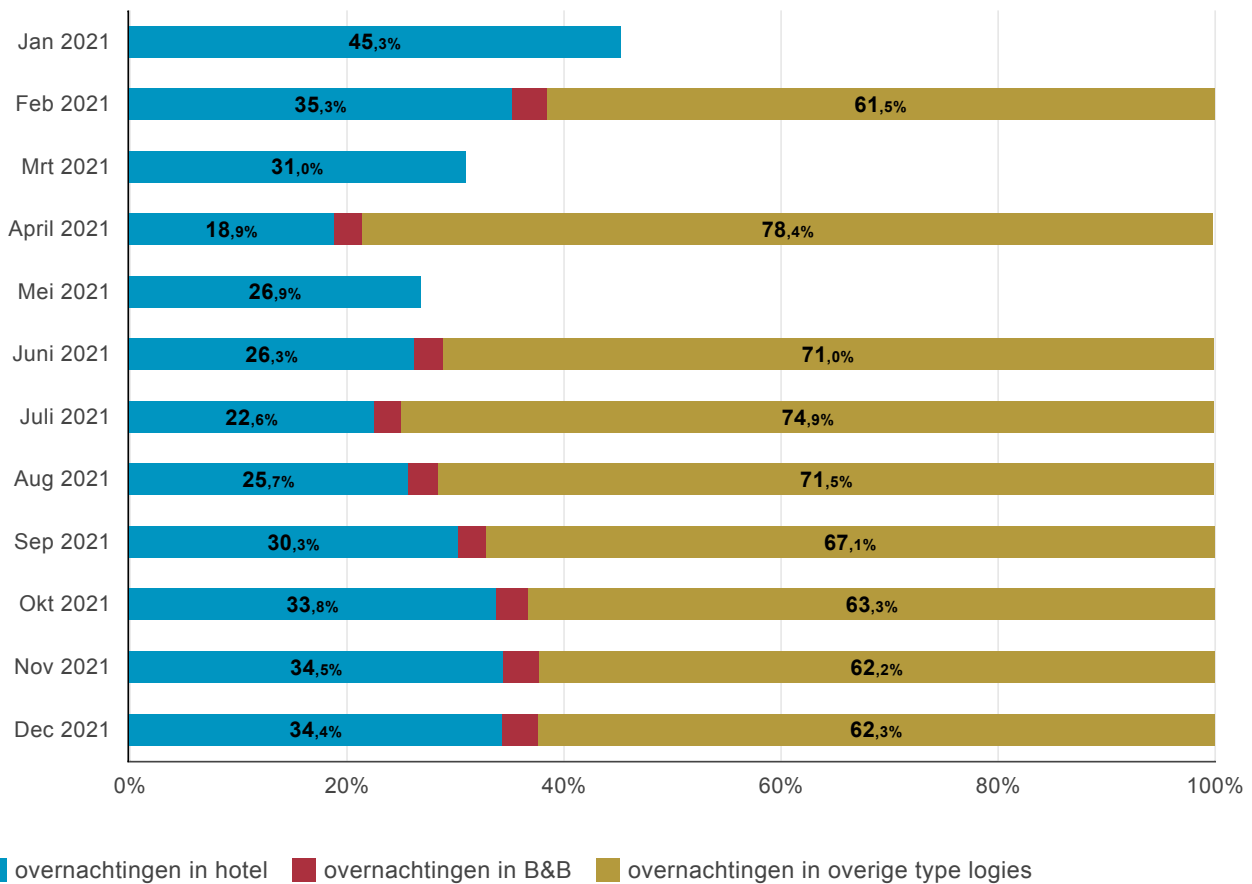


Bron: Statbel | provincies.incijfers.be



Naast een opsplitsing naar het herkomstland kunnen we ook een opsplitsing maken naar logiestype. In *grafiek 13.4* zien we voor het meest recente jaar, per maand, een opdeling van alle overnachtingen naar logiestype. Op de grafiek zien we dat in **juli 2021 22,6%** van alle overnachtingen in **West-Vlaanderen** overnachtingen in hotels waren. In **2,5%** van de gevallen betrof het overnachtingen in B&B en in **74,9%** in overige type logies (vakantieparken, terreinlogies, jeugdlogies, vakantiewoningen en kamergerelateerde logies). In de wintermaanden is het aandeel hotelovernachtingen groter, zo had in **jan 2021** bijvoorbeeld **45,3%** van de overnachtingen plaats in een hotel en in **dec 2021 34,4%**.

Grafiek 13.4 | Overnachtingen naar logiestype in West-Vlaanderen (Jan 2021-Dec 2021)



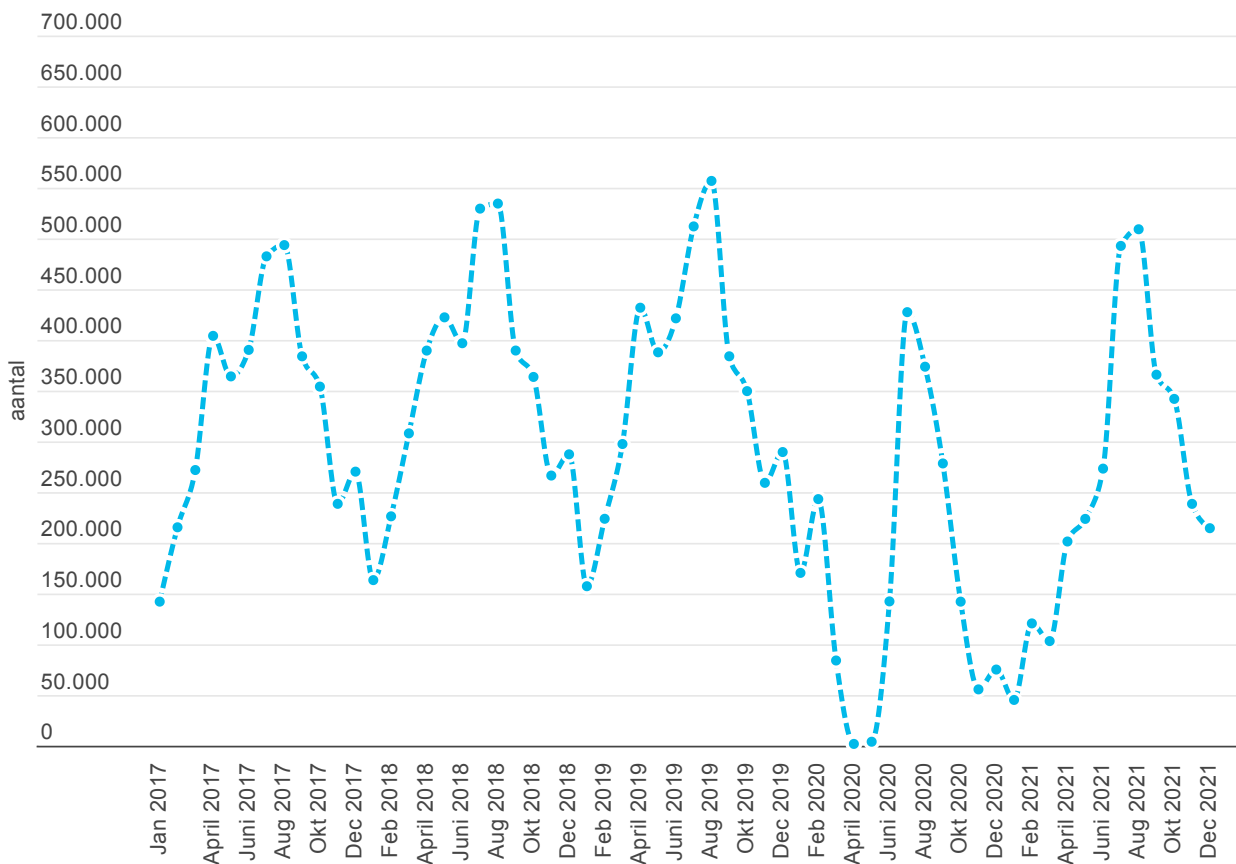
Bron: Statbel | provincies.incijfers.be



13.2 Verblijfstoeristische vraag: aankomsten

In *grafiek 13.5* zien we de evolutie van het aantal aankomsten in **West-Vlaanderen** tussen Jan 2017 en December 2021. De meeste aankomsten zien we in **aug 2019 (556.704 aankomsten)**, **aug 2018 (534.383 aankomsten)** en **juli 2018 (529.395 aankomsten)**. **West-Vlaanderen** telde de minste aankomsten in **april 2020**, toen ging het om **1.816** aankomsten. Ook in **mei 2020 (3.972 aankomsten)** en **jan 2021 (45.164 aankomsten)** waren er zeer weinig aankomsten.

Grafiek 13.5 | Evolutie van het aantal aankomsten in West-Vlaanderen (Jan 2017-Dec 2021)

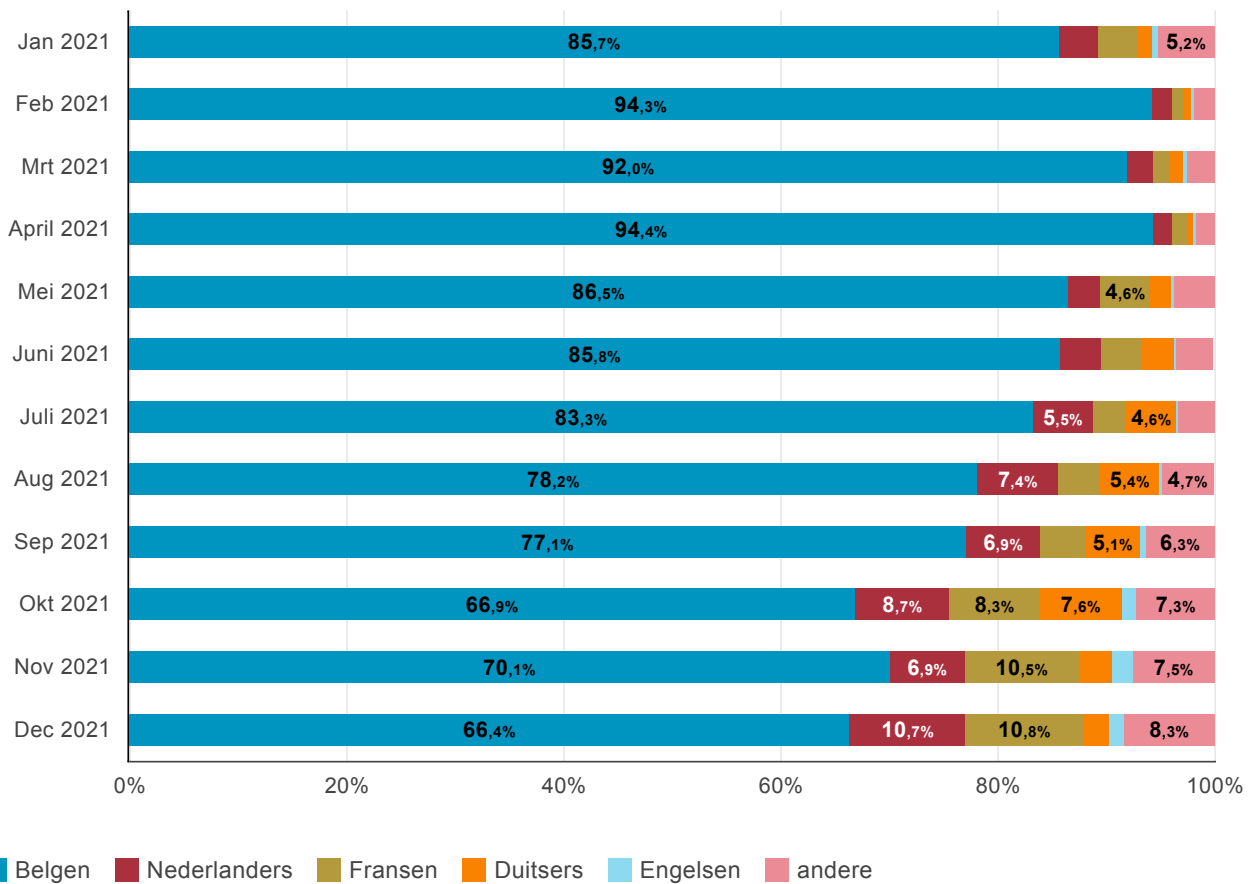


Bron: Statbel | provincies.incijfers.be



Net als de overnachtingen kunnen we ook de aankomsten opsplitsen naar herkomstland en logiestype. Zoals blijkt uit *grafiek 13.6* waren de aankomsten in **juli 2021** als volgt verdeeld naar land van herkomst: **83,3%** aankomsten door Belgen, **5,5%** aankomsten door Nederlanders, **3,1%** aankomsten door Fransen, **4,6%** aankomsten door Duitsers en **0,2%** aankomsten door Engelsen. In **3,4%** van de aankomsten betrof het aankomsten uit andere landen.

Grafiek 13.6 | Aankomsten naar herkomstland in West-Vlaanderen (Jan 2021-Dec 2021)

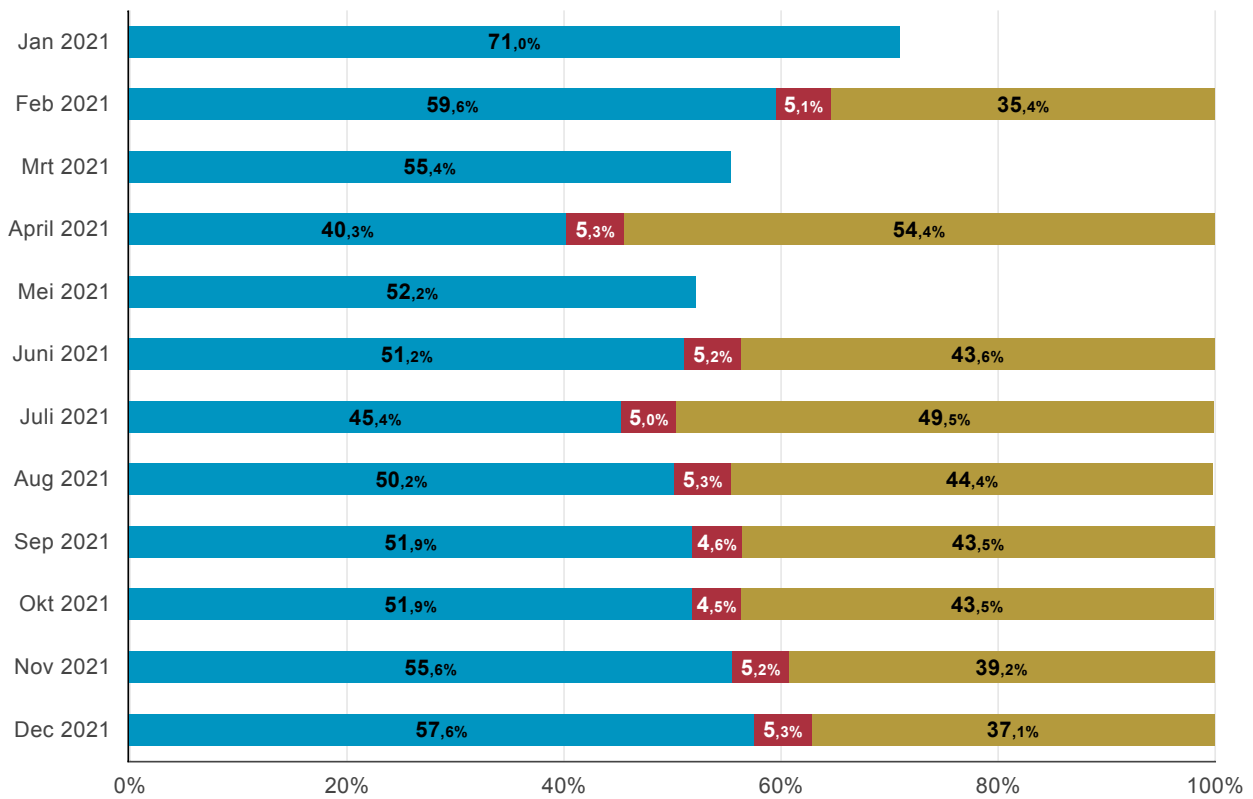


Bron: Statbel | provincies.incijfers.be



In **juli 2021** waren de hotels goed voor **45,4%** van de aankomsten. Het aandeel aankomsten in B&B bedroeg in die maand **5,0%**. Aankomsten in overige type logies waren goed voor **49,5%** van de aankomsten (zie *grafiek 13.7*).

Grafiek 13.7 | Aankomsten naar logiestype in West-Vlaanderen (Jan 2021-Dec 2021)



■ aankomsten in hotel ■ aankomsten in B&B ■ aankomsten in overige type logies

Bron: Statbel | provincies.incijfers.be



Voetnoot

Om terug te keren naar de tekst waar de voetnoot bij hoort, klik op het nummer van die voetnoot.

1. Van 3 november 2020 tot 7 februari 2021 moesten de vakantieparken en campings sluiten. Hotels en B&B's mochten open blijven, maar de restaurants en bars moesten dicht. Maaltijden moesten dus genuttigd worden op de kamer.

Vanaf 8 februari mochten vakantieparken en campings heropenen, maar hun zwembaden, gemeenschappelijke binnenruimtes en faciliteiten zoals restaurants en bars moesten gesloten blijven.

Op 8 mei 2021 mochten ook de zwembaden weer open. In praktijk was dit in de vakantieparken vaak (nog) niet het geval door de 1,5 meter-richtlijn. Kampen en schooluitstappen met overnachtingen waren tot en met juni 2021 niet toegelaten.

De indoor speeltuinen, de subtropische zwembaden en de recreatieve delen van de zwembaden moesten sluiten van 26 december 2021 tot 27 januari 2022. Dit heeft gevolgen gehad voor de vakantieparken.

Vanaf 26 december 2021 mochten sportkampen alleen nog zonder overnachting plaatsvinden.